

SNEL GEBOUWD

PARTNERSCHAP IN PREFAB GEVELELEMENTEN:

Eén van de succesverhalen achter bijzondere appartementengebouwen

Als het klikt tussen partijen, loopt een bouwproces extra efficiënt. Met voordelen voor alle betrokken partijen. Dit bleek bij de bouw van twee appartementengebouwen aan de Gerrit Mannourystraat in Amsterdam. Hermeta Gevelbouw en Timmerfabriek Gebr. Bos bedachten een oplossing om 320 gevelelementen te gaan prefabriceren in een leegstaande loods. Houtskeletbouwelementen voorzien van fraaie hoogglans aluminium kozijnen, waterdichte detailleringen en bevestigingsankers zodat de gevelelementen direct vanaf de trailers konden worden gemonteerd. "Dankzij dit lean prefab proces waren de 64 appartementen razendsnel wind- en waterdicht en viel een stuk spanning over de tijdsdruk bij ontwikkelaar Aedes Real Estate en aannemer Van Bekkum weg."



gaten in vallen. De productie en logistieke operatie zijn echt heel goed gegaan."

ENGINEERING

Van der Sluijs: "Het logistieke proces was één kant van de medaille, de engineering om de elementen direct 100% wind- en waterdicht te kunnen monteren was de andere kant van diezelfde medaille. Je moet met twee engineeringsteams en Aldowa uit Schiedam voor het gevelzetwerk samen uitpuzzelen hoe je de complete gevelelementen kunt optimaliseren, inclusief alle detailleringen voor bijvoorbeeld de EPDM-folie en boutan-

Volgens Marcel van der Sluijs, directeur Hermeta Gevelbouw, is het essentieel dat bij zo'n vergaande prefabricage over en weer vertrouwen is. "Natuurlijk moesten wij het nodige overtuigingswerk verrichten. Voor zowel Hermeta Gevelbouw als Timmerfabriek Gebr. Bos is het de eerste keer dat wij zo grootschalig een totaaloplossing aanbieden. Voordeel is dat wij beide middelgrote familiebedrijven zijn die hemelsbreed 16 kilometer uit elkaar liggen, in Asperen en Goudriaan. Je praat over mensen met eenzelfde cultuur en werkhouding. Zo konden we het co-makership ook in een VOF gieten. En praktisch: we hadden een leegstaande hal in Asperen van meer dan 1000 m², waarin we deze productielijn konden opzetten. Die was ook voor de timmerlieden van Bos goed bereikbaar."

In de vaste Hermeta fabriek werden eerst de aluminium kozijnen van leverancier Reynaers gemonteerd en van glas van AGC Glass Europe voorzien. Zo'n 300 meter verderop in de speciale productiehuis werden de kozijnen in de geïsoleerde houtskeletbouwelementen verwerkt. Met dank aan montageleiders Wim Pierhagen en Jordi van Bommel van beide VOF-partners voor het stroomlijnen van het productieproces. Jan Bos, directeur van Timmerfabriek Gebr. Bos: "Voor ons was belangrijk dat wij dagelijks voldoende elementen zouden kunnen maken, zodat just-in-time de elementen konden worden geladen op één van de drie trailers voor het transport tussen Asperen en Amsterdam. Je praat over een superstrakke planning en daar mogen geen



kers voor de bevestiging aan de vloeren. We konden de elementen op locatie met een 'stekker' bouwlaag voor bouwlaag monteren. Het was passen en meten onder de balkons, maar het werkte prima, in goed overleg met Van Bekkum uitvoerder Gilbert van der Kraats. Nogmaals, het draait om onderlinge samenwerking. Zo maak je van 1+1 meer dan de spreekwoordelijke 3."

Op de bouwplaats moest alleen de gevelbekleding van keramische steenstrips worden verlijmd. Bos: "We hebben vooraf gekeken of we die steenstrips in de werkloods konden plakken. Werken onder geconditioneerde



omstandigheden geeft een strakker en beter resultaat dan in weer en wind op de steigers. Het bleek echter dat de betonnen kolommen en vloeren ook moesten worden beplakt. Dan hadden wij de lage borstwering wel kunnen beplakken - er is veel glasoppervlak



in de gevel en weinig geveldeel - maar dan zit je met de exacte maatvoering van die lagen. Daarom is voor verlijmen van alle steenstrips op de steiger gekozen. Deze werkzaamheden zijn door derden uitgevoerd."

VERVOLGOPDRACHTEN

Van der Sluijs: "Deze eerste samenwerking is zo succesvol verlopen, dat wij vanuit beide salesafdelingen inschrijven op projecten



voor complete gevelelementen. We werken inmiddels aan de gevel van de Brede School Holland Park te Diemen voor Dura Vermeer. We verwachten dat de vraag naar prefabricage van complete elementen sterk zal groeien. Aannemers willen worden ontzorgd.

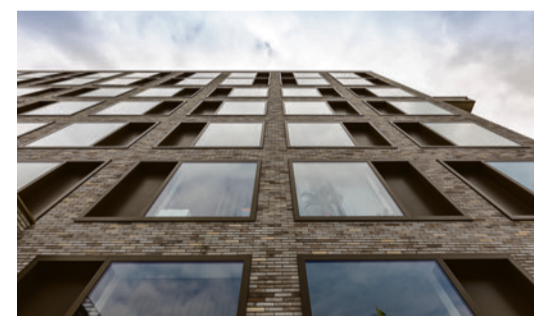
Snel gebouwd

De kracht van prefab

Als je dan allerlei bouwmaterialen en voorzieningen kunt koppelen in zo'n component, maak je het voor iedereen makkelijker. Wij staan als Hermeta Gevelbouw al 50 jaar en Timmerfabriek Gebr. Bos al ruim honderd jaar voor maatwerk geveloplossingen: kozijnen, ramen, deuren, gevelpanelen en vliesgevels. Wij nemen het gehele proces,

van ontwerp tot assemblage en montage, uit handen, inclusief het testen van de gevelelementen en het monteren van beglazing. We hebben nu co-makers aan dat totaalproces verbonden en dat betaalt zich direct uit in dit project in Amsterdam. Wat een mooi project is het geworden."

Daarbij doelen Van der Sluijs en Bos niet alleen op de uitvoeringstechnische voordelen van de prefabricage, maar ook op de bijzondere appartementengebouwen, naar een ontwerp van Koschuch Architects. Duurzame gebouwen met energiezuinige installatietechniek en blauw-groene daken



voor een grote biodiversiteit aan flora en fauna. "Er is ook een 6000 m² grote gezamenlijke tuin. De ontwikkelaar wilde echt hoge kwaliteit en woonbeleving. Dat zie je terug in het hoogglans aluminium. Ja, we weten dat steigerbouwers geen vioolbouwers zijn en dat je butsen in of mortel/lijmresten op het aluminium wilt voorkomen. Daarom hebben wij in de fabriek alle gevelelementen goed ingepakt voor transport en montage. Slechts één van de 320 gevelelementen hebben wij moeten vervangen. Dit partnerschap in prefab is echt een lean en hoogwaardige manier van bouwen gebleken.