



Hermeta

Wat in 1946 begon als productiebedrijf in bouw- en meubelbeslag is anno 2010 een veelzijdige onderneming in metaalwaren, projectbouw en gevelbouw. Hermeta heeft een indrukwekkende groei doorgemaakt en daar is het hele bedrijf trots op. Algemeen directeur *John Herrewijn*, tevens kleinzoon van de oprichter, spreekt van een bijzonder bedrijf: 'Als familiebedrijf kunnen we nog altijd bogen op de onvoorwaardelijke loyaliteit van onze medewerkers. Tegelijkertijd hebben we de capaciteit en veelzijdigheid van een grote onderneming. En daar, op dat snijvlak van familietraditie en professionaliteit, ligt onze kracht. Al 65 jaar.'

Hermeta Groep: samen sterk

Metaalwaren, gevelbouw en projectbouw. Drie activiteiten, één groep. Een hechte groep, met twee krachtige eigenschappen: synergie en risicospreiding. Herrewijn: 'We maken gebruik van elkaars kennis, producten en diensten, maar treden waar nodig ook met vereende krachten op. Wij kunnen onze activiteiten naadloos op elkaar afstemmen en gezamenlijk optrekken in het bereiken van bijvoorbeeld optimale duurzaamheid. Omdat we uit drie bedrijven bestaan, zijn we niet afhankelijk van één bepaalde bedrijfstak en daardoor een stabiele en gezonde organisatie.' Als algemeen directeur streeft Herrewijn twee doelen na: klanttevredenheid en medewerkertevredenheid. 'Hoe we dat bereiken? Door mee te denken, te doen wat je zegt en continu te vernieuwen.'



Metaalwaren: moeder van de groep

De roots van Hermeta liggen bij Metaalwaren, waarbinnen aluminium onderdelen als leuninghouders, kapstokgarnituren en meubelgrepen worden geproduceerd. 'Deze producten vallen onder de noemer bouw- en meubelbeslag en worden wereldwijd geleverd', aldus directeur *Frank Willemen* van Hermeta Metaalwaren. 'Daarnaast produceren en leveren wij garderobe- en vloersystemen. Bovendien worden we regelmatig door derden ingeschakeld voor het ontwikkelen en vervaardigen van klantspecifieke producten. Voor de NS maken we bijvoorbeeld interieuronderdelen als aluminium grepen en afvalbakken. En voor Politie Nederland produceren we hoogwaardige identificatiemodules inclusief bedrading en randapparatuur.'



Gevelbouw: opbouwend in elk opzicht

Hermeta Gevelbouw richt zich voornamelijk op de engineering, productie en montage van aluminium ramen, deuren en vliesgevels. 'We denken mee met de opdrachtgever, en leveren op maat de oplossing die de opdrachtgever zoekt', vertelt directielid *Julie van Daal* van Hermeta Gevelbouw. 'Hermeta is letterlijk en figuurlijk een opbouwende organisatie. We werken met elkaar aan iets moois, iets tastbaars waar we elke keer weer trots op kunnen zijn. Wat de kracht van Hermeta is? De zekerheid die we zowel onze klanten als ons personeel kunnen bieden. We beschikken over een stabiel personeelsbestand met dienstverbanden van enkele tot tientallen jaren. Vakkennis is hierdoor in ruime mate aanwezig en kan te allen tijde worden ingezet voor de klant.'



Projectbouw: veel klantspecifieke oplossingen

Projectbouw is, net als Metaalwaren, actief in zowel binnen- als buitenland. 'Vijftien procent van de omzet wordt in het buitenland behaald en vele materialen en halffabricaten worden wereldwijd ingekocht', vertelt directielid *Emiel Mol* van Hermeta Projectbouw. 'We zijn gespecialiseerd in het detailleren, vervaardigen en monteren van inrichtingselementen voor toilet-, kleed- en wasruimten in diverse sectoren. Dit varieert van de inrichting van een gemeentelijk zwembad tot toiletcabines voor een boeren-camping. De juiste oplossingen aandragen, daar gaat het om bij Hermeta Projectbouw. We zijn geen leverancier, maar een partner. Met inzet van onze kennis en ervaring staan we onze opdrachtgevers bij in het realiseren van hun projecten. In drukke tijden kunnen we altijd rekenen op de steun van Hermeta Gevelbouw of Metaalwaren. Hierdoor creëren we een grote mate van flexibiliteit. En die komt weer ten goede aan onze klanten én de gebruikers van onze producten.'

Creativiteit is vrijheid. De vrijheid van de architect om zijn ideeën en inspiraties te vertalen naar een onderscheidend ontwerp. Maar creativiteit is ook uitdagend. Voor de aannemer, die het ontwerp binnen de randvoorwaarden van de opdrachtgever moet verwezenlijken. Hermeta zet haar creativiteit in om samen met architect, aannemer én opdrachtgever tot de perfecte gevel te komen.



Zuiderster Rotterdam

De dynamiek van Hillekop weerspiegeld in tientallen gekantelde erkers

‘Een dynamisch gebouw dat in harmonie is met zijn omgeving en op vernuftige wijze de Rotterdamse Hillelaan en de wijk Hillekop met elkaar verbindt.’ Zo omschrijft architect Gert de Graaf van Groosman Partners architecten het ontwerp van de Zuiderster, een voormalige meubelzaak waar nu jongeren begeleid wonen. Opdrachtgevers Vestia en Estrade Projecten wilden een markant gebouw. Met de aluminium erkers van Hermeta werd hier dubbel en dwars aan voldaan.

Groosman Partners architecten is o.a. gespecialiseerd in complexe binnenstedelijke opgaven. ‘We hebben een warme band met Vestia’, zegt De Graaf, die eind 2004 de prijsvraag voor de Zuiderster wist te winnen. De Zuiderster is ontworpen als een gesloten bouwblok en is het sluitstuk van de wijk Hillekop. De in vijf verschillende standen geplaatste erkers zorgen voor een levendig en steeds wisselend gevelbeeld. De Graaf: ‘Ik liet me hierin inspireren door de New Yorkse metro, meer specifiek door de filmbeelden die van daaruit worden opgenomen. Die dynamiek, die gefragmenteerde beelden wilde ik in het gebouw terugbrengen. En dat is gelukt.’

Erkers vormen zwaartepunt

Hoofdaannemer VORM Bouw B.V. – al bijna honderd jaar gespecialiseerd in woningbouw, utiliteitsbouw en renovatie – nam de bouw van de Zuiderster op zich. Het gebouw omvat een bakstenen plint met daarboven een betonnen casco voorzien van leistenen gevelbekleding op een hsb-binnenblad. ‘De erkers vormden een behoorlijke uitdaging’, aldus projectmanager Wim Nederlof. ‘Deze moesten prefab gemonteerd worden en daar hadden we de professionaliteit van Hermeta voor nodig. Hermeta heeft het ontwerp van de architect versterkt door de erkers als één geheel, dus zonder zichtbare naden, te ontwikkelen en vervaardigen.’ Bedrijfsleider Ton van Dun voegt toe: ‘De montage van deze erkers, die door hun gelaagde isolatieruiten nogal zwaar waren, was eveneens een uitdaging. Ze zijn met stalen hoeken aan de betonvloeren vastgemaakt. Met een speciale hijsconstructie heeft Hermeta de erkers direct vanaf de vrachtwagen ingehesen en gemonteerd.’

Onuitwisbare indruk

Van Dun noemt Hermeta professioneel, betrouwbaar en vakkundig, maar benadrukt dat het in dit project vooral om samenwerking draaide. ‘Het was beslist geen soloactie’, beaamt De Graaf en voegt toe: ‘In dit kader moet ook zeker projectcoördinator Eric Rijper genoemd worden, evenals Mischa Hofstede die de technische uitwerking verzorgde en medewerkend architect Jorien Zwartsenburg. Samen hebben we van deze opgave een bijzonder en veelbesproken project weten te maken.’

LOCATIE	Rotterdam
OPDRACHTGEVER	Vestia Rotterdam Feijenoord / Estrade Projecten, Rotterdam
ARCHITECT	Groosman Partners architecten, Rotterdam
AANNEMER	VORM Bouw B.V., Papendrecht
OMSCHRIJVING	Een creatief ontworpen gebouw dat zijn prominente positie op de hoek van Hillekop en de Brede Hilledijk meer dan waarmaakt. De opvallende gevel, met in verschillende standen gemonteerde erkers, zijn een letterlijke afspiegeling van de dynamiek in de Rotterdamse Afrikaanderwijk.





'Hermeta was in dit project het verlengstuk van zowel de aannemer als architect. De erkers die wij in eerste instantie ontwierpen, waren voorzien van een uit elementen opgebouwde aluminium bekleding. Hier waren we nog niet helemaal tevreden over. Hermeta pakte dit op en bedacht de monoliet uitgevoerde aluminium kaders. Perfect natuurlijk als je op zo'n creatieve wijze met je bouwpartners kunt omgaan.'
(Gert de Graaf, Groosman Partners architecten)



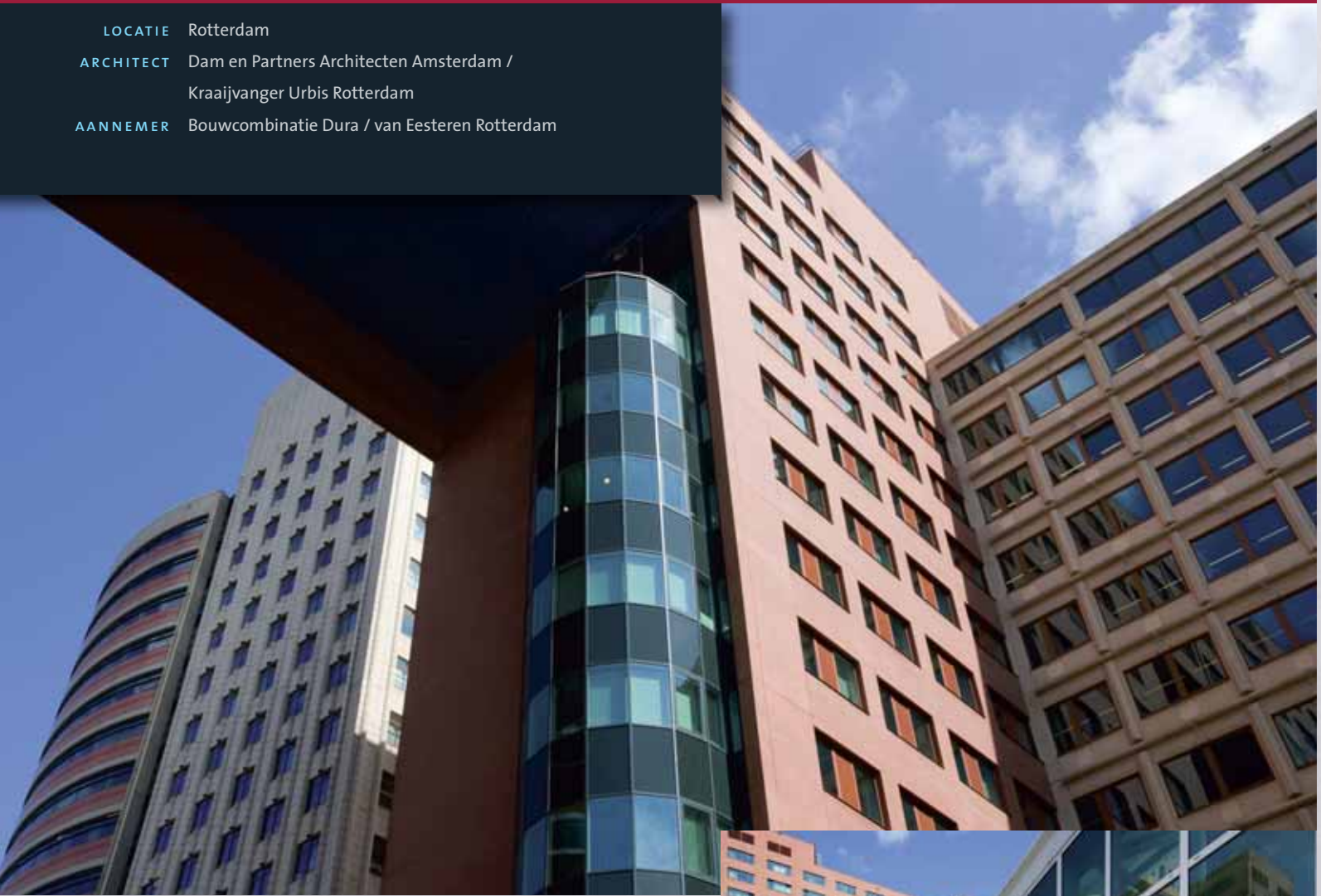


Wilhelminahof

LOCATIE Rotterdam

ARCHITECT Dam en Partners Architecten Amsterdam /
Kraaijvanger Urbis Rotterdam

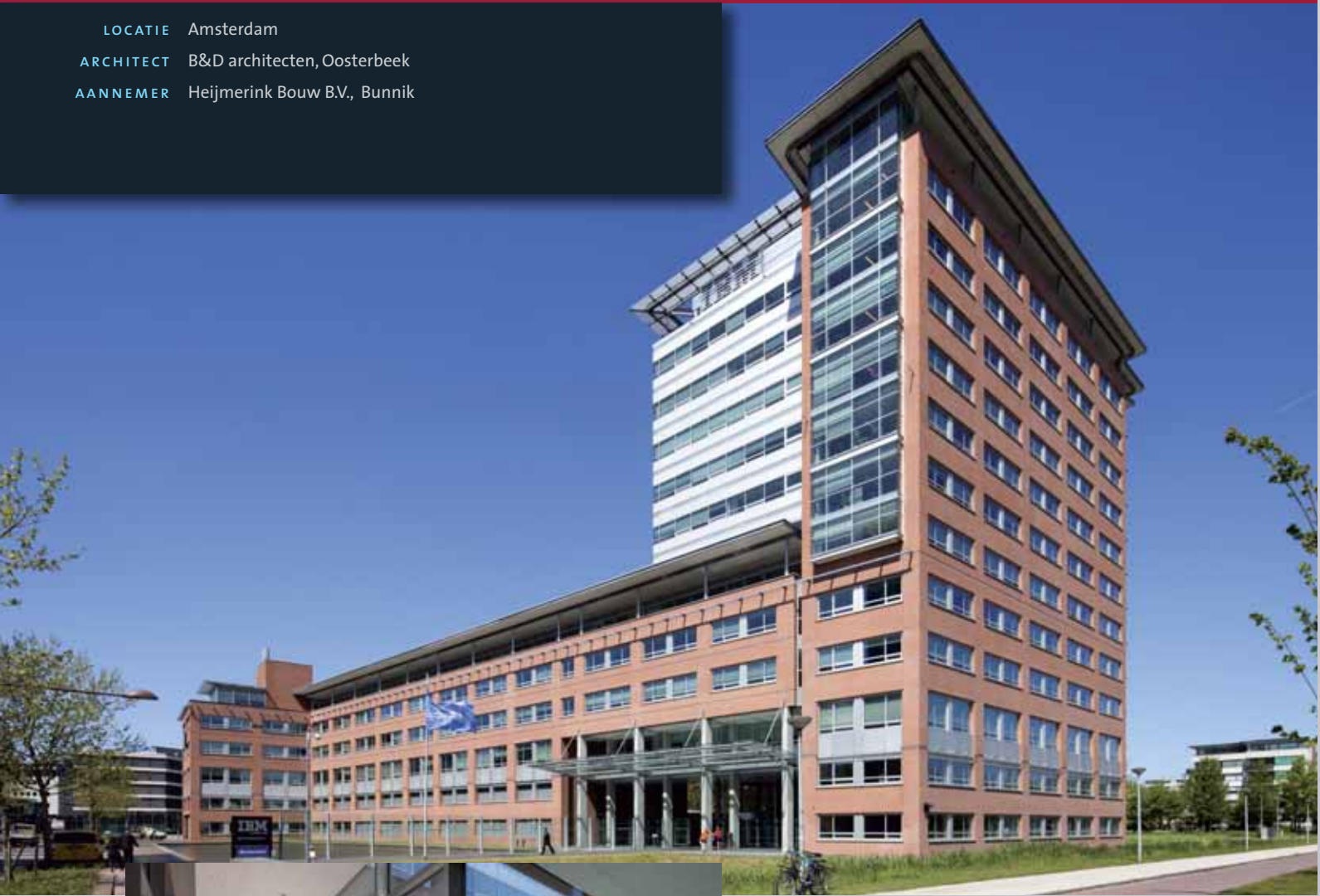
AANNEMER Bouwcombinatie Dura / van Eesteren Rotterdam



LOCATIE Amsterdam

ARCHITECT B&D architecten, Oosterbeek

AANNEMER Heijmerink Bouw B.V., Bunnik



Bouwen aan de toekomst. Met elkaar. Voor elkaar. Op het snijvlak van nieuwe technieken, gezond verstand en verantwoordelijkheid. Zo ontstaan oerdegelijke, maar tegelijkertijd vernuftige gebouwen die tientallen jaren meekunnen. Die zuinig met energie omgaan. Weinig onderhoud behoeven. En op efficiënte wijze gebouwd of gerenoveerd worden. Duurzaamheid is meer dan je denkt. En daar denkt Hermeta graag in mee.



Vanuit verschillende hoeken een uiterst duurzaam renovatieproject

Oktober 2010. Laan 1914, Amersfoort. Een rondje door de architectonisch hoogwaardige kantoortuin van ingenieursbureau DHV maakt al snel duidelijk dat de renovatiewerkzaamheden in volle gang zijn. Een deel van de bestaande gevel heeft plaats gemaakt voor de strakke, transparante vliesgevels van Hermeta. En overal is bedrijvigheid. Van de bouwpartners, maar ook van de DHV-medewerkers. Het werk in het gebouw gaat namelijk gewoon door. In zestien maanden tijd worden de drie gebouwdelen van het 'zigzagvormige' kantoorpand in zes fasen gerenoveerd.

Hoofdaannemer Dura Vermeer Bouw Houten BV heeft ruime ervaring in woning- en utiliteitsbouw, maar legt zich ook steeds meer toe op renovatieprojecten. 'Duurzaam verbeteren, daar gaat het ons om', aldus projectleider Jeffrey Ossendrijver. 'Wij zorgen ervoor dat bestaande gebouwen er weer minimaal vijftig jaar tegenaan kunnen. Het DHV-gebouw, dat van duurzaamheidslabel G naar A gaat, is hiervan een perfect voorbeeld.'

Betere energieprestatie

'Met de renovatie realiseert DHV 77% besparing op het gasverbruik en 41% minder CO₂-uitstoot', vervolgt Ossendrijver. 'Een groot deel van die besparing is te danken aan de vliesgevel, die van enkel- naar dubbelglas gaat.

De gevel wordt hierdoor een stuk zwaarder en dat kunnen de vloeren niet aan. Samen met Hermeta en DHV hebben we een systeem ontwikkeld, waarbij de vloeren van de eerste en tweede verdieping door de vliesgevel aan elkaar gekoppeld worden. Het gewicht van de gevel wordt dus gedragen door twee vloeren.'

Naast de vliesgevel dragen dakisolatie, witte dakbedekking en een duurzaam installatiepakket bij aan de verhoogde energieprestatie van het kantoorpand.


Duurzame samenwerking

Duurzaamheid gaat echter verder dan energiebesparing. Hergebruik van materialen en een lage onderhoudsbehoefte zijn eveneens van belang. Daarnaast wordt lean bouwen toegepast, gericht op maximale efficiency en minimale verspilling tijdens het bouwproces. De realisatie van de gevel is hiervan een goed voorbeeld. Ossendrijver: 'Hermeta maakte de geveltekeningen en stuurde die naar alle betrokken partijen. Vervolgens zijn we met elkaar rond de tafel gaan zitten om de tekeningen in één keer aan te passen. Dat leverde een enorme versnelling op.' Dat Hermeta veel aandacht besteedt aan de voorbereiding van de werkzaamheden, vindt Ossendrijver een pre: 'Door van te voren problemen te tackelen, voorkom je onaangename verrassingen tijdens de uitvoering. Verder is Hermeta gewoon een prettige collega. Oplossingsgericht, bekwaam en meedenkend. En dat staat weer garant voor een duurzame samenwerking.'

LOCATIE	Amersfoort
OPDRACHTGEVER	DHV Amersfoort
ARCHITECT	DHV Eindhoven
AANNEMER	Dura Vermeer Bouw Houten BV
OMSCHRIJVING	Renovatie van een architectonisch hoogwaardig kantoorpand, bestaande uit drie 'zigzagvormige' gebouwdelen. Door het toepassen van een nieuwe vliesgevel en diverse andere duurzame oplossingen wordt een enorme verbetering van de energieprestatie gerealiseerd. Het duurzaamheidslabel gaat van G naar A.







'Hermeta ziet de toegevoegde waarde in van een goede voorbereiding. Zij passen perfect in onze 'lean' manier van bouwen. Wij zien in Hermeta dan ook een bouwpartner van de toekomst. Ook dát is duurzaamheid.'

(Jeffrey Ossendrijver, Dura Vermeer Bouw Houten BV)

Laan van Nieuw Oost Indië

LOCATIE Den Haag

ARCHITECT Graziosi Progetti, Den Haag

AANNEMER Fortress Vastgoed V B.V., Den Haag



Kantoor AM wonen

LOCATIE Amsterdam

ARCHITECT NwA Architecten, Amsterdam

AANNEMER Heijmerink Bouw B.V., Bunnik



Met vereende krachten. Samen sterk. Twee handen op één buik. Er zijn diverse manieren om samenwerking te beschrijven. Bij Hermeta gaat het vooral om vertrouwen, elkaar aanvullen en onvoorwaardelijk met elkaar meedenken. Zodanig dat er een gebouw ontstaat waar iedere bouwpartner – en natuurlijk ook de opdrachtgever – tevreden mee is.



Kwalitatief hoogwaardig bouwwerk met uitzonderlijke detaillering

Sinds december 2008 heeft Heijmerink Bouw B.V. een nieuw onderkomen. Twee jaar daarvoor kocht het uit zijn jasje gegroeide TBI-bedrijf een stuk grond aan de Schoudermantel in Bunnik. Daar werd een gebouw neergezet dat recht deed aan de capaciteit, professionaliteit en kwaliteit van Heijmerink.

Technisch directeur Paul Tolsma spreekt over een eigentijds kantoorpand dat voldoet aan de nieuwste normen op het gebied van duurzaamheid en techniek. Tolsma is al 24 jaar werkzaam bij Heijmerink: 'Ik begon als werkvoorbereider, werd vervolgens projectleider, toen bedrijfsleider en sinds 2006 ben ik dus technisch directeur. In elke carrièrestap heb ik met Hermeta te maken gehad, we werken nu al zo'n vijftien jaar samen. Hoe die samenwerking ontstaan is? Onder andere via Multi Vastgoed, een vaste opdrachtgever van ons die regelmatig met Hermeta samenwerkte. Voor deze relatie hebben we onder meer het KPN- en IBM-gebouw gerealiseerd.'

Meer dan een onderaannemer

Tolsma beschrijft Hermeta als een sterke gevelbouwer met veel kennis in ontwerp, detaillering en het effectief uitvoeren van projecten. 'We zien Hermeta dan ook niet als onderaannemer, maar als meedenkend partner met verstand van aluminium gevels. Toen de plannen voor ons nieuwe kantoorpand bekend werden, hebben we Hermeta al vrij snel betrokken bij de ontwikkeling ervan. In overleg met onze bedrijfsleider, uitvoerder en de andere co-makers zette Hermeta een gedetailleerd gevelontwerp op papier.'

Uitzonderlijke detaillering

De gevel is opgebouwd uit prefab elementen, geleverd door Voorbij Beton. Hermeta zorgde voor de aluminium kozijnen en de vliesgevels. Ook de structurele beglazing nam Hermeta voor haar rekening. In het gevelwerk is uitzonderlijk veel aandacht besteed aan een nauwgezette detaillering. 'Als kwaliteitsbouwer willen we aan architecten en opdrachtgevers laten zien waartoe wij in staat zijn', legt Tolsma uit en wijst naar het raam achter zich. 'Kijk', zegt hij, 'zie je dat het zetwerk als strakke kaders zonder overgang aansluit op de kozijnen? Dat zie je niet vaak en kun je bovendien alleen realiseren wanneer de detailleringen en toleranties van te voren goed zijn afgestemd.'

Projectteam

Tolsma vervolgt: 'Het grote voordeel van Hermeta is dat ze met een projectteam werken, bestaande uit een projectleider, werkvoorbereider en uitvoerder. Stuk voor stuk mensen met technische expertise en jarenlange ervaring. Het resultaat daarvan zien wij met regelmaat!'

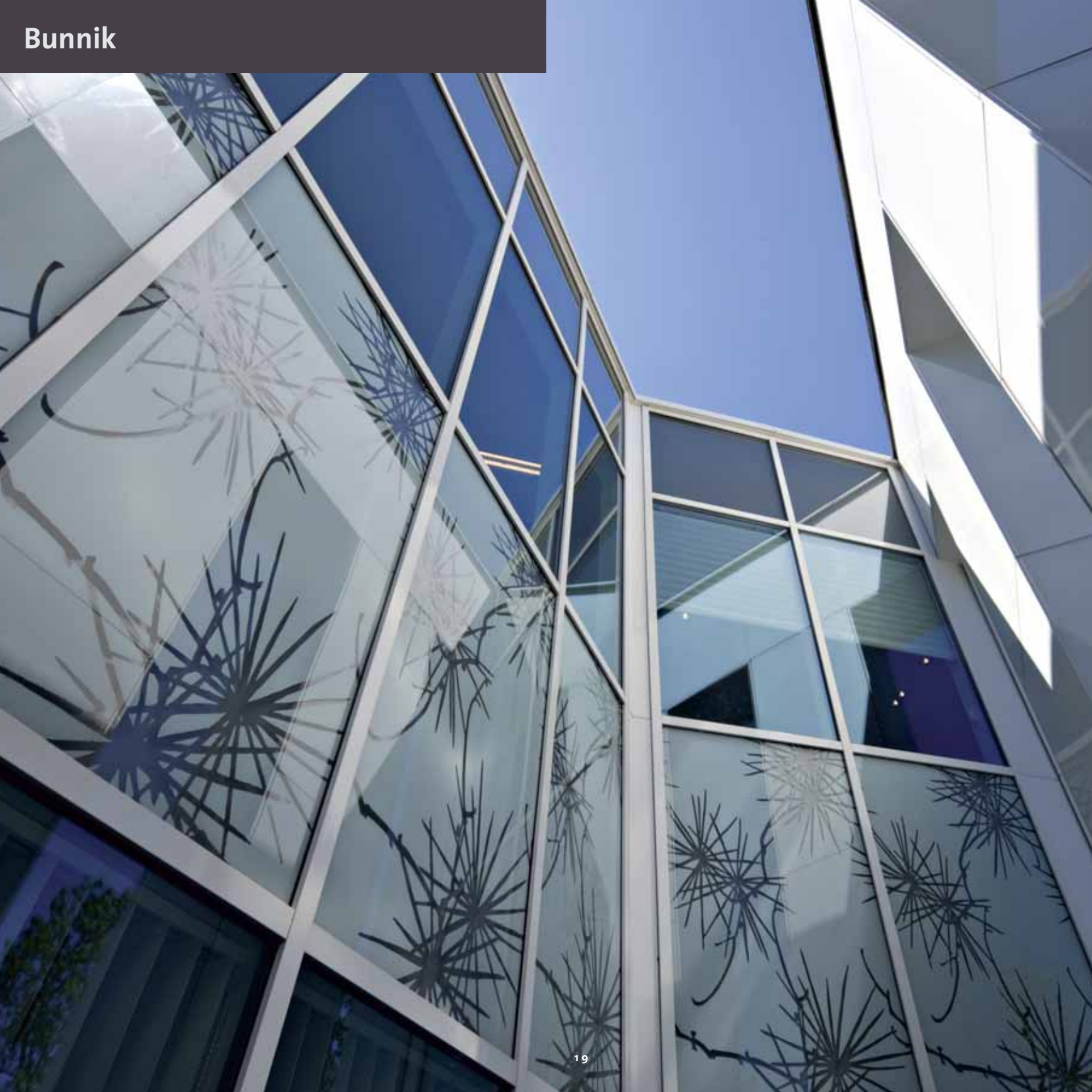
LOCATIE	Bunnik
OPDRACHTGEVER	Heijmerink Bouw B.V., Bunnik
ARCHITECT	B + M architecten- en adviesbureau, Den Haag
AANNEMER	Heijmerink Bouw B.V., Bunnik
OMSCHRIJVING	Een uitermate strak vormgegeven kantoorgebouw met aluminium kozijnen, vliesgevels en structurele beglazing. De uitzonderlijk hoogwaardige detaillering, waarbij o.a. het zetwerk als strakke kaders zonder overgang aansluit op de kozijnen, maken van het gebouw een architectonisch hoogstandje.



'Waarom we Hermeta kozen voor het gevelwerk van ons eigen kantoorpand? Hermeta is voor ons meer dan een onderaannemer, we werken al zeker vijftien jaar samen. Voor de bouw van ons kantoor wisten we dus letterlijk wat we in huis haalden!'

(Paul Tolsma, Heijmerink Bouw B.V.)



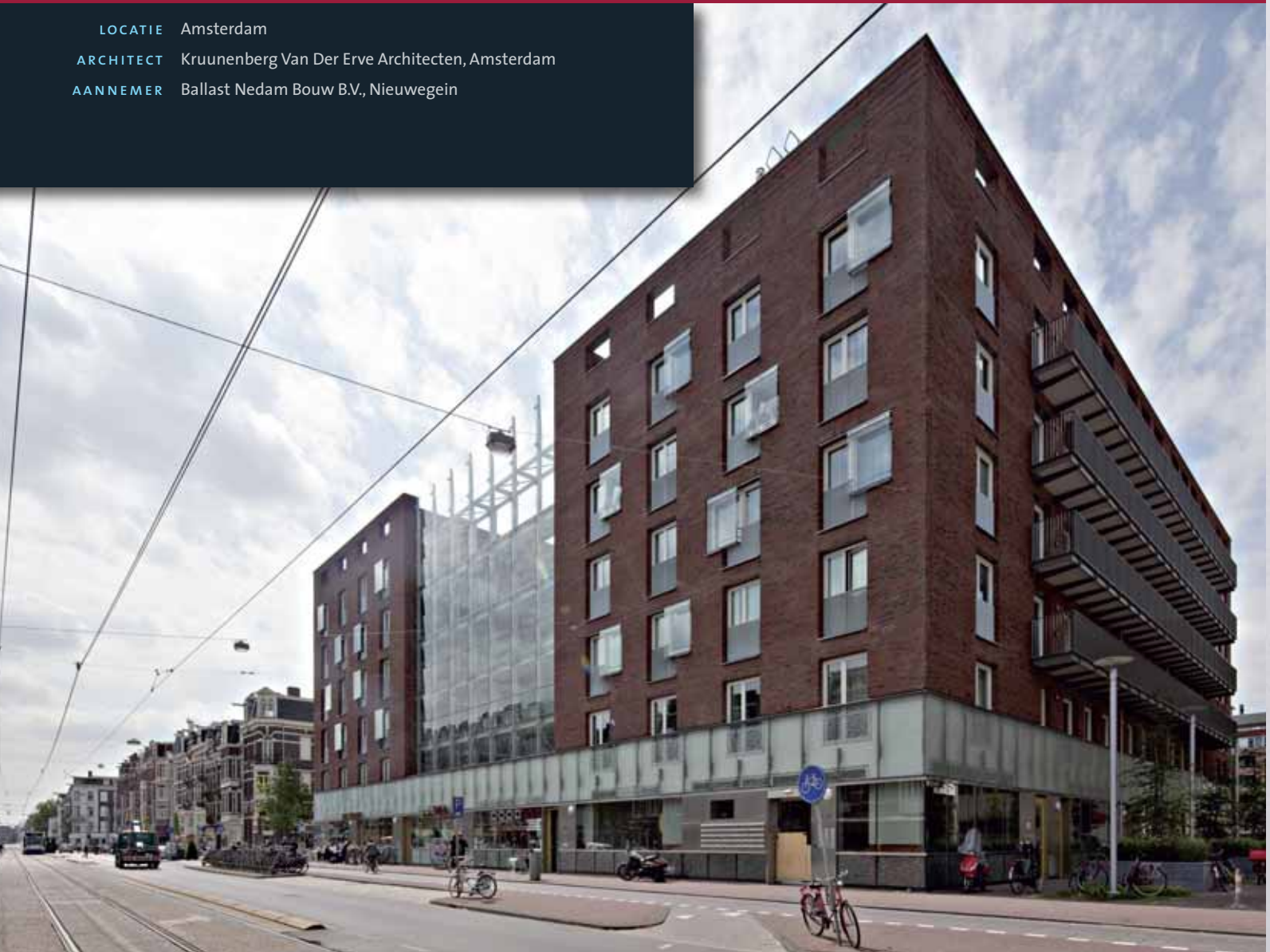


Furore blok A

LOCATIE Amsterdam

ARCHITECT Kruunenberg Van Der Erve Architecten, Amsterdam

AANNEMER Ballast Nedam Bouw B.V., Nieuwegein



Centre Court

LOCATIE Den Haag

ARCHITECT KOW, Den Haag

AANNEMER Bouwcombinatie Hillen & Roosen B.V., Amsterdam /
HBG, Amsterdam



Bestaande toepassingen, gecombineerd met een nieuw idee. Een uniek gevelontwerp vertaald naar een nieuwe toepassing. Inspelen op toekomstige behoeften door nieuwe ontwikkelingen. Hermeta en innovatie gaan al vijftig jaar hand in hand. Wij streven naar continue verbetering en spelen in op de gebeurtenissen en behoeften in de markt. Uiteraard in samenwerking met onze bouwende partners en leveranciers.



Keijzershof Pijnacker

121 nieuwbouwappartementen in Weidevogelhof fase II

In het zuiden van Pijnacker verrijzen de komende jaren vierduizend nieuwe woningen en appartementen. Een van de wijken die hier ontwikkeld worden, is Keijzershof. Goed voor onder meer 2.300 wooneenheden, 2 basisscholen, winkels, horeca en een sportzaal. Onderdeel van deze wijk is de Weidevogelhof, een woongebied dat in drie fasen wordt opgeleverd. Opdrachtgever Rondom Wonen contracteerde Koudijs Bouw B.V. uit Oud-Beijerland voor de bouw van de tweede fase, bestaande uit 121 nieuwbouwappartementen.

‘We zijn geselecteerd op basis van prijs’, begint hoofd bedrijfsbureau Ben Schotmeijer van Koudijs Bouw. ‘Feit is wel dat wij een bouwonderneming zijn die zich hoofdzakelijk richt op nieuwbouw. Dit project was ons dan ook op het lijf geschreven.’ Zijn collega, projectleider Christ van Dommelen, knikt: ‘Ditzelfde geldt voor onze keuze voor Hermeta. Hun concurrerende offertebedrag was doorslaggevend, maar we gaan uiteraard alleen in zee met partijen waarvan we weten dat ze het werk aankunnen. Zeker in dit project, dat de nodige uitdagingen bevatte.’

Geïntegreerde kozijnen

Op de vraag wat die uitdagingen zoal waren, antwoordt Schotmeijer: 'De kozijnen van de appartementen bevinden zich achter het metselwerk, waardoor de stelruimten minimaal zijn. En ook de opbouw van de aluminium kozijnen, met tussenliggende panelen, is nogal complex.' Hoe speelde Hermeta op deze uitdagingen in? 'Heel goed. Hermeta was sowieso een van de weinige partijen die een complete aanbidding had gedaan, dus met zowel de gevel als de kozijnen. En met zeer gedetailleerde tekeningen en een heldere prijsopbouw.'

Samenwerking

De onderlinge samenwerking binnen het project verliep voorspoedig. Samen met architectenwerkgroep DAT uit Tilburg en de werkvoorbereider van Koudijs Bouw ontwikkelde Hermeta een geïntegreerd kozijn. 'Dit is een kozijn waar de zonwering en het rooster al in zitten', legt Van Dommelen uit. 'Hermeta zette deze kozijnen op papier en stemde de verdere ontwikkeling binnen het team af. Het is hierbij de kunst om aan de creativiteit van het ontwerp te beantwoorden en tegelijkertijd met een economisch aantrekkelijke oplossing te komen. Door met elkaar mee te denken, is dit ook gelukt.'

Tevreden

Kijkt Koudijs Bouw tevreden terug op het project? 'Doe mij er nog maar zo één', lacht Schotmeijer. 'Iedereen is zeer te spreken over het eindresultaat. De opdrachtgever, de architect en wij ook. Dat we nu weer met elkaar aan Weidevogelhof fase III bouwen, zegt denk ik al voldoende.'

LOCATIE	Pijnacker
OPDRACHTGEVER	Rondom Wonen, Pijnacker
ARCHITECT	De Architenwerkgroep Tilburg (DAT)
AANNEMER	Koudijs Bouw B.V., Oud-Beijerland
OMSCHRIJVING	Bouw van 121 appartementen in de tweede fase van Weidevogelhof, een onderdeel van de wijk Keijzershof in Pijnacker-Zuid. Speciaal voor deze woningen ontwikkelde Hermeta, in samenwerking met de architect en de aannemer, een kozijn met geïntegreerde zonwering en rooster.



Keijzershof Pijnacker



Hermeta

'Hoe ik op dit project terugkijk? Doe mij er nog maar zo één! Nieuwbouwprojecten zijn ons op het lijf geschreven en met een samenwerkende partner als Hermeta weet je gewoon dat het goed komt.'

(Ben Schotmeijer, Koudijs Bouw B.V.)

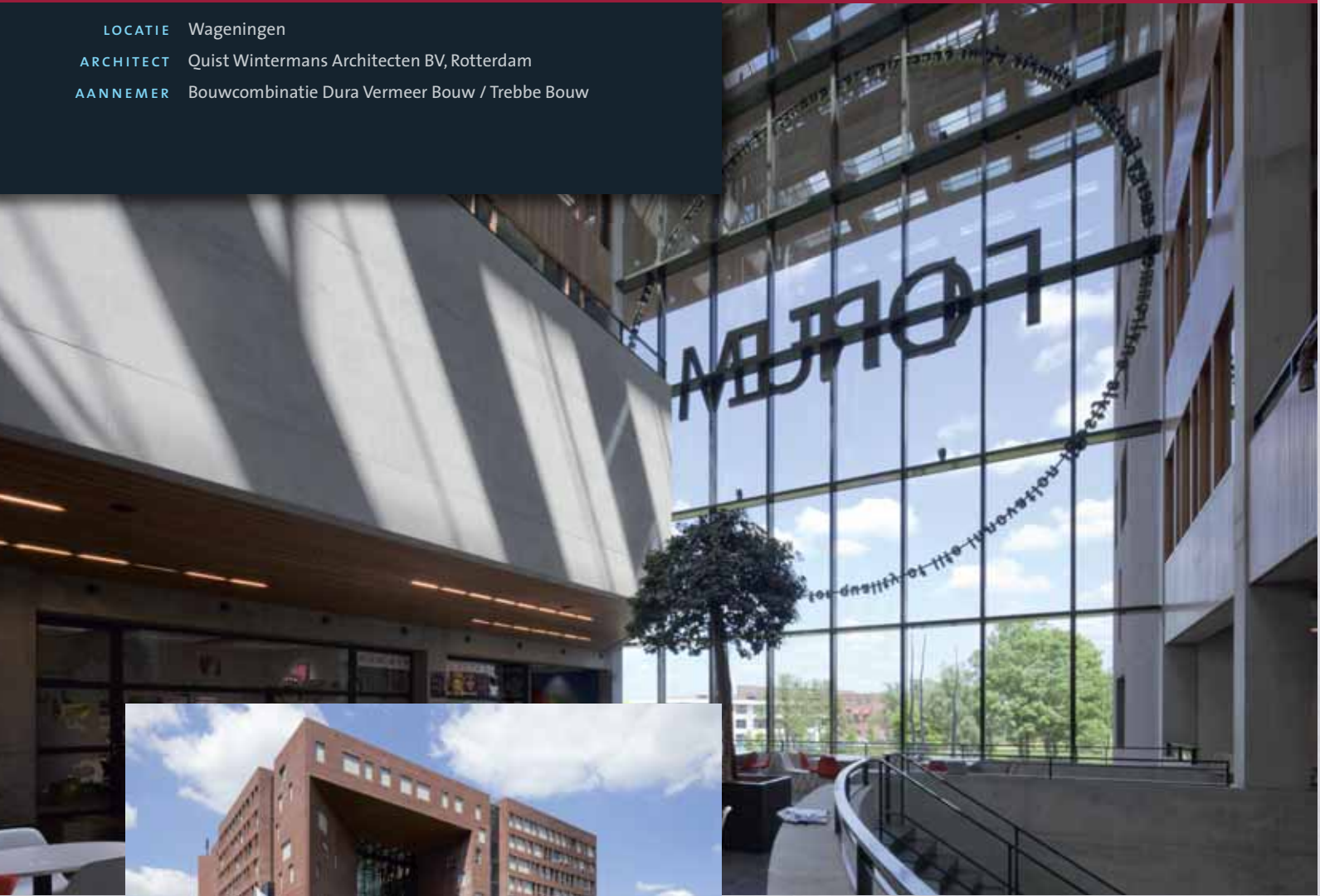


Forumgebouw

LOCATIE Wageningen

ARCHITECT Quist Wintermans Architecten BV, Rotterdam

AANNEMER Bouwcombinatie Dura Vermeer Bouw / Trebbe Bouw

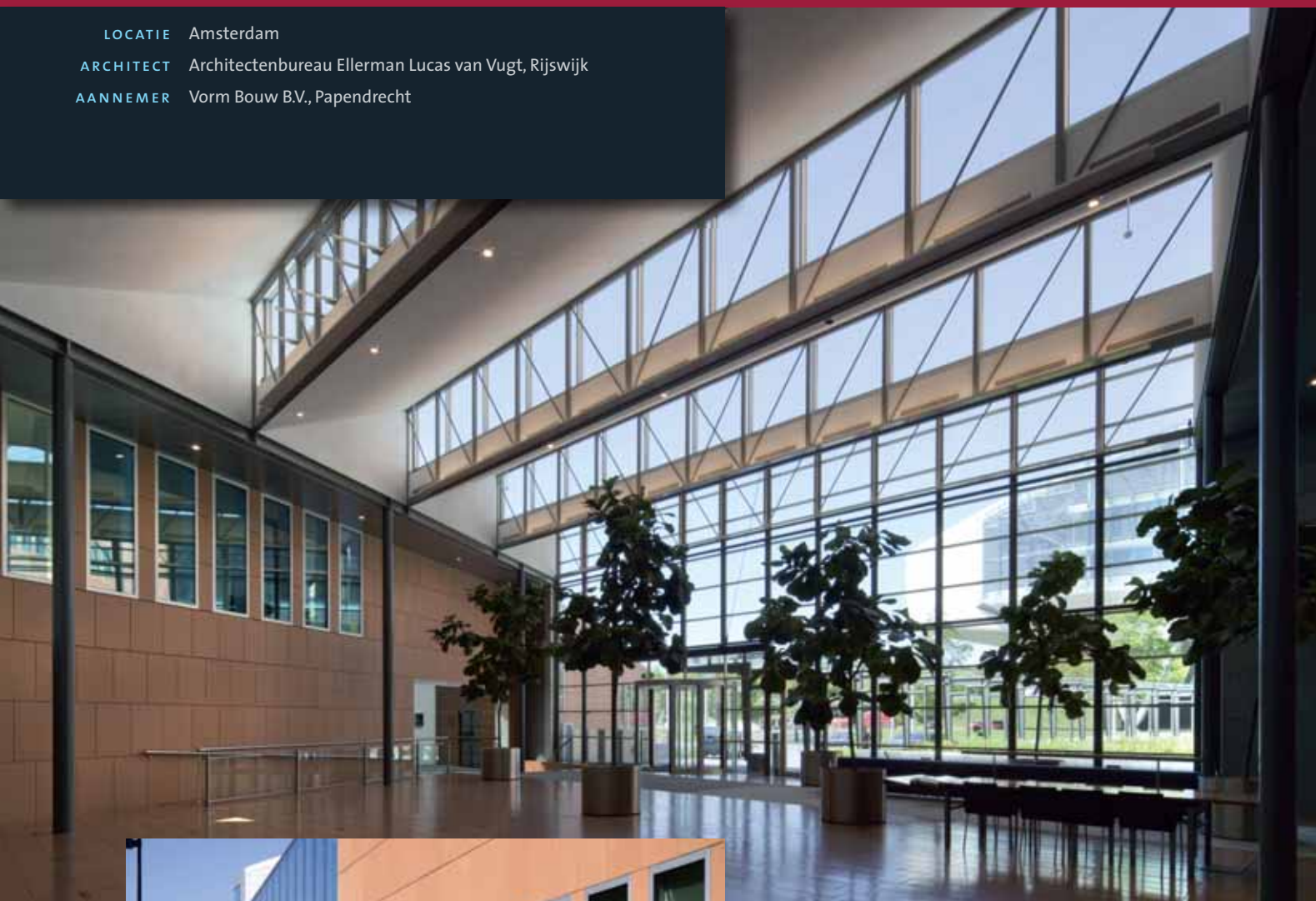


Zuiderhof 2

LOCATIE Amsterdam

ARCHITECT Architectenbureau Ellerman Lucas van Vugt, Rijswijk

AANNEMER Vorm Bouw B.V., Papendrecht



De multifunctionaliteit van een gebied, weerspiegeld in een variëteit van geveltoepassingen: van schuifpuien en vliesgevels tot balustrades en glasgevels. Een bonte mix van profielsystemen die aan de basis staat van een kleurrijke woon- en leefomgeving en tegelijkertijd Hermeta's veelzijdigheid bewijst.



Stadshart blok 7 & 9

Twee woonblokken in het nieuwe, gevarieerde stadscentrum van Almere

In Almere, op een stuk grond van 14 hectare, is een nieuw stadscentrum verrezen: stadshart Almere. Een in alle opzichten veelzijdig gebied waar wonen, werken, winkelen en recreëren hand in hand gaan. En waar diverse architecten hebben bijgedragen aan de gevarieerde, dynamische uitstraling van het plan.

Stadshart Almere bestaat uit parkeergarages, 45.000 m2 winkels, een theater, bibliotheek, uitgaansgelegenheden, horeca en circa 900 woningen. Een van de aannemers die hier een aantal woonblokken heeft gerealiseerd, is J.P. van Eesteren B.V. Dit Rotterdamse aannemersbedrijf is al jaren actief in de utiliteitsbouw, industrie en woningbouw en gespecialiseerd in zowel nieuwbouw als restauratie, verbouw, onderhoud en renovatie. Blok 7 en 9 zijn samen met Hermeta gebouwd. 'De complexiteit van deze blokken zat onder meer in de opbouw', vertelt bedrijfsleider Leo Mosselman van J.P. van Eesteren, doelend op de commerciële plint met daarboven de woningen.

Gevarieerde gevels

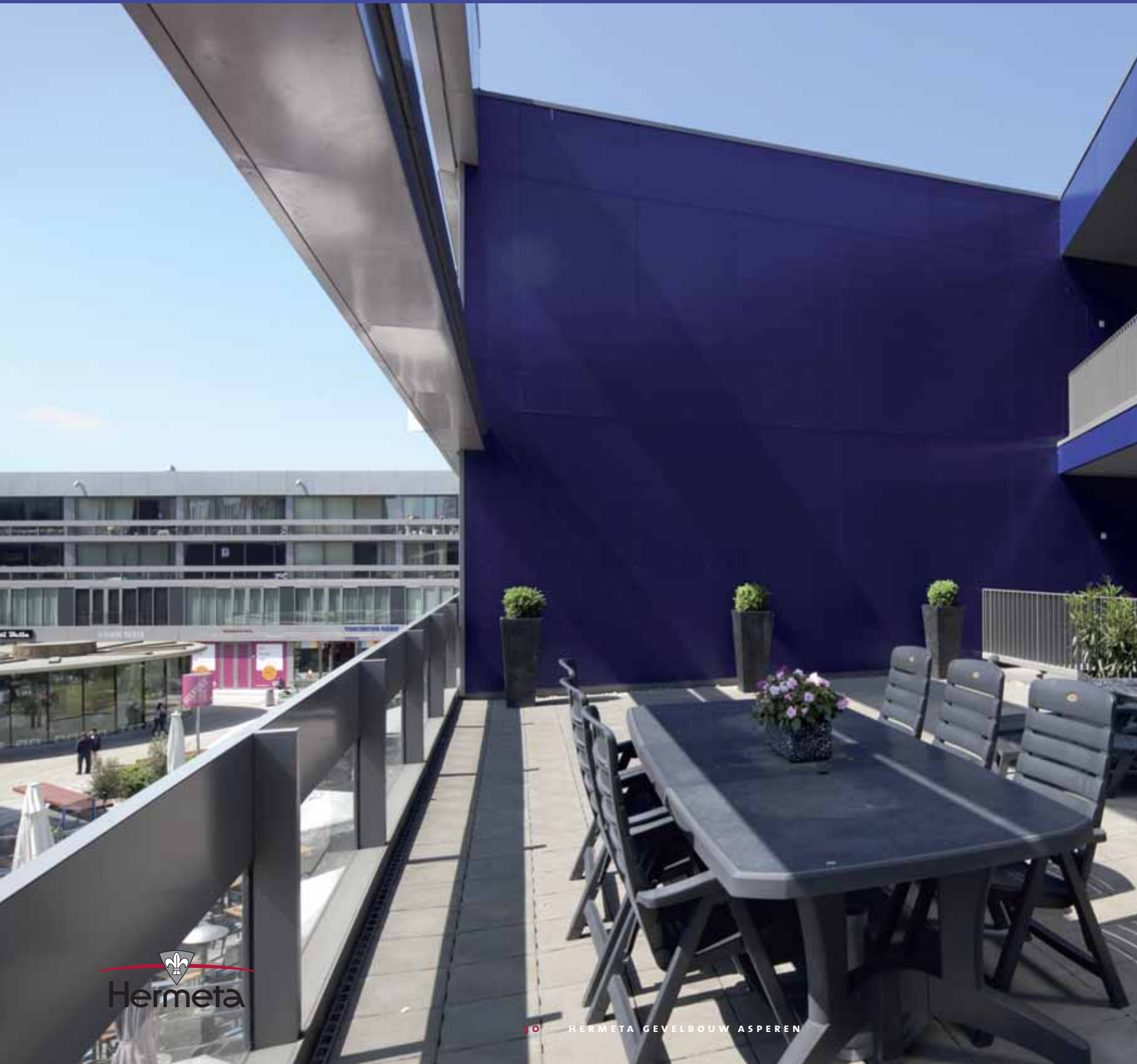
Mosselman beschrijft het gevelontwerp van blok 7 en 9 als strak met scherpe lijnen. 'Bijna alles is in aluminium uitgevoerd', zegt hij. 'Maar wel met een variëteit die je zelden tegenkomt.' De winkelruimten zijn voorzien van een vliesgevel over twee bouwlagen. De woningen beschikken over een terugliggende schuifpui met een glazen balustrade. Tot slot zijn er nog de terugspringende Franse balkons. 'Het is juist dit soort gevarieerde gevelwerken waarin Hermeta excelleert', aldus Mosselman. 'Hermeta is erg bedreven in het maatvoeren en detailleren van dergelijke projecten.'

Logistieke uitdaging

Mosselman vervolgt: 'Qua volume waren de beide blokken niet zo spannend, maar qua ligging des te meer! Blok 7 en 9 bevinden zich op de hoek van het perceel en zijn aan één zijde omringd door flatgebouwen en een weg. Aan de andere zijde was een collega-aannemer aan het werk. En dan bevonden we ons ook nog eens op een verhoogd maaiveld waar een weg en busbaan onderdoor liepen.' De gevelmontage werd uitgevoerd vanaf hefsteigers en kranen draaiden af en aan om de benodigde materialen – soms over het gebouw of de busbaan heen – aan te reiken. 'Qua logistiek en veiligheid leek het wel of we binnenstedelijk aan het bouwen waren', besluit Mosselman. 'Het was niet altijd eenvoudig, maar mede dankzij de goede samenwerking met Hermeta is alles uiteindelijk naar ieders tevredenheid verlopen.'

LOCATIE	Almere
OPDRACHTGEVER	Ontwikkelingscombinatie Almere Hart
ARCHITECT	S333 Architecture + Urbanism, Amsterdam
AANNEMER	J.P. van Eesteren bv, Rotterdam
OMSCHRIJVING	Een multifunctioneel gebied in het stadshart van Almere, met woningen, winkels en commerciële ruimten. Een veelzijdig gebied met gevarieerde geveltoepassingen en diverse logistieke uitdagingen.







*‘Stadshart Almere is het toppunt van veelzijdigheid.
Zowel qua ontwerp als uitvoering en geveltoepassing.
Op logistiek gebied leek het wel of we binnenstedelijk
aan het bouwen waren.’*

(Leo Mosselman, J.P. van Eesteren bv)

Open gevels. Grote glazen puien als transparante overgang tussen binnen en buiten. Doen een gebouw versmelten met zijn omgeving en staan garant voor de meest fascinerende uitzichten op het omringende landschap. Gevelbouwen op het snijvlak van kwaliteit, comfort en een ultieme woonbeleving, dáár draait het om bij Hermeta.



Merwehoofd Papendrecht

442 appartementen en eengezinswoningen
aan de oever van de Merwede

Varend op de Beneden-Merwede kijk je ter hoogte van Papendrecht op een splinternieuw woongebied met de toepasselijke naam 'Merwehoofd'. Een gebied met 442 gevarieerde appartementen en eengezinswoningen, gelegen op het voormalige Fokker-terrein. Aannemer van het project is VORM Bouw B.V., een bouwbedrijf uit Papendrecht met verstand van project- en gebiedsontwikkeling, utiliteitsbouw, woningbouw, groot onderhoud en renovatie.

In 2001 startte het bouwbedrijf, in de persoon van bedrijfsleider Ad van den Bergh, met de voorbereidende werkzaamheden. Projectleider Johan Bravenboer werd er twee jaar later bij betrokken, toen de bouw van start ging. 'De ligging van Merwehoofd is heel bijzonder', vertelt Van den Bergh. 'De helft van de appartementen staat aan het water en biedt prachtige uitzichten over het drierivierpunt van de Merwede, de Noord en de Oude Maas. De andere helft van de appartementen bevindt zich aan de parkzijde, met daarachter de eengezinswoningen.'

Ramen van 2,6 x 3 meter

Door de bijdrage van veel verschillende architecten kent het plan een hoge mate van variëteit. 'Het meest opvallend zijn toch wel de zeer grote raampartijen van de appartementen', stelt Bravenboer, die toevoegt dat het om ruiten gaat van 2,60 meter hoog en 3 meter breed. Met deze enorme transparante vlakken werd voldaan aan de stedenbouwkundige gedachte om een aantrekkelijk woonmilieu te creëren dat een openbaar front vormt naar de rivier. 'Een gedegen maatvoering was bij deze ruiten cruciaal', benadrukt Bravenboer. 'Daarom kozen we ook voor Hermeta. Die werkt de technische tekeningen en engineering altijd tot in de fijnste details uit.'


Weersbestendigheid

Het plaatsen van de tot wel 300 kilo zware ruiten was sowieso een uitdaging. Er moest een kraan met speciale kantelconstructie aan te pas komen om de glazen elementen in de gevels te plaatsen, zónder ze tegen een stalen kolom of borstwering te stoten. Dat de ruiten zo zwaar en log zijn, heeft voor een groot deel met weerbestendigheid te maken. Van den Bergh: 'Je kunt je voorstellen dat de pui hier, zo pal langs het water, flink wat te verduren krijgt. Harde wind en slagregen zijn hier geen uitzondering. Dat we voor de aluminium ramen, deuren en schuifpuien van Hermeta kozen, heeft alles te maken met kwaliteit, duurzaamheid en service.'

LOCATIE	Papendrecht
OPDRACHTGEVER	VORM Ontwikkeling B.V., Papendrecht / Bouwfonds Ontwikkeling, Hoevelaken
ARCHITECT	Diverse
AANNEMER	VORM Bouw B.V., Papendrecht
OMSCHRIJVING	Een markant project op een unieke locatie aan de oever van de Merwede. Met ongekend grote raampartijen en dito aluminium profielen, die weidse uitzichten bieden op het rivierenlandschap en bestand zijn tegen extreme weersomstandigheden.







'In elk project sluit je zakelijke overeenkomsten af met je onderaannemers, maar het moet ook in de persoonlijke sfeer klikken. Er moet wederzijds vertrouwen zijn en dat hebben we bij Hermeta gevonden.'

(Ad van den Bergh, VORM Bouw)

Het creëren van een gevarieerd gevelbeeld vergt de nodige flexibiliteit. Hermeta begrijpt dit als geen ander en speelt daarom op allerlei manieren in op de wensen en behoeften van de klant. Maar flexibiliteit is meer. Het bevindt zich op het snijvlak van onvoorwaardelijke service, persoonlijke aandacht en een grenzeloze creativiteit. Op dit snijvlak acterend weet Hermeta iedere aanvraag om te zetten naar een allesbehalve standaard gevel.



Gelderlandplein Amsterdam

Een multifunctioneel project met vele gezichten

In de periode dat Gelderlandplein gerealiseerd werd, zo tussen 2001 en 2004, was Sjaak van der Have nog projectleider bij Hillen & Roosen BV. Sinds 2005 is hij werkzaam bij een ander bouwbedrijf, waar we hem bezoeken en op het Amsterdamse project terugblikken: 'Toen Gelderlandplein van start ging, was juist het Centre Court in Den Haag opgeleverd. Dit project hebben we met Hermeta uitgevoerd en gezien de goede ervaring was het logisch om met hen verder te gaan.'

'Natuurlijk draait het uiteindelijk allemaal om de prijs', vervolgt Van der Have. 'Maar daar kom je met Hermeta altijd wel uit. Daar ligt ook hun kracht. Op de een of andere manier wil je gewoon dat zij het gevelwerk verzorgen. Zeker bij Gelderlandplein, wat een allesbehalve eenvoudige klus was.' Het project werd als prijsvraag op de markt gebracht. Gemeente Amsterdam had al een aantal schetsen liggen, maar zocht nog een partij voor het ontwikkelen en realiseren ervan. Met het verkrijgen van de opdracht kreeg Hillen & Roosen BV de ontwikkeling in handen van woningen, winkels en een multifunctioneel centrum met scholen, kantoorruimtes, een activiteitenruimte en een grote gymzaal.

Dynamisch geheel

Als je tegen het project aankijkt, zie je in eerste instantie de woningen met hun strakke en tegelijkertijd bewust scheve belijningen en opvallende overbruggingen. Daarachter en ertussen ligt het multifunctioneel centrum dat qua vormgeving totaal anders is. Hoe anders? Van der Have: 'Het ontwerp van het multifunctioneel centrum laat zich lastig, maar het beste omschrijven als een dynamisch geheel van schuine lijnen, uitstulpingen, bolvormige gevels, gewelfde daken, afgeronde hoeken, transparante delen en dichte panelen. Het gebouw is letterlijk bijna te gek voor woorden.'

Eindresultaat mag er zijn

Een andere bijzonderheid van het multifunctioneel centrum is dat aan de buitenzijde geen enkel stukje metselwerk zit. De aluminium puien en kozijnen komen vrijwel allemaal van Hermeta. In samenwerking met Schüco ontwikkelde Hermeta bovendien een alternatief voor de in eerste instantie voorziene schuiframen. In plaats daarvan bedachten zij een schuifwand, waarmee het balkon afgedicht kan worden. 'Hermeta beschikt over de flexibiliteit om met alle producten en vormgevingen tot een werkbare oplossing te komen', besluit Van der Have. 'Dat het eindresultaat er mag zijn, is dan ook voor een belangrijk deel aan hen te danken.'

LOCATIE	Amsterdam
OPDRACHTGEVER	Gemeente Amsterdam
ARCHITECT	Erick van Egeraat associated architects bv, Rotterdam
AANNEMER	Hillen & Roosen BV, Amsterdam
OMSCHRIJVING	Een project bestaande uit woningen, winkels en een multifunctioneel centrum met scholen, activiteitenruimte, kantoren en gymzaal. Qua ontwerp een dynamisch geheel van schuine lijnen, uitstulpingen, gewelfde daken, bolvormige gevels, afgeronde hoeken, transparante delen en dichte panelen.







'Dit gebouw is letterlijk bijna te gek voor woorden. Je moet het met eigen ogen bekijken om het geheel te kunnen doorzien. De complexiteit van het ontwerp heeft ons tot het uiterste gedreven, maar we kunnen tevreden zijn met het eindresultaat. En dat is mede te danken aan de manier waarop Hermeta het gevelwerk heeft opgepakt.'

(Sjaak van der Have, Hillen & Roosen BV)

Een robuuste gevelsteen gecombineerd met strakke aluminium kozijnen. Een deur of raam met net even een andere vorm. Of een allesbehalve repeterend patroon van kozijnen. Met een breed scala aan geveltechnieken en aluminium toepassingen weet Hermeta van iedere gevel een levendig geheel te maken. Om dynamisch te bouwen, moet je ook dynamisch zijn. Hermeta is zich hier terdege van bewust en is continu in beweging om aan de wensen van de markt te blijven voldoen.



Huys te Krooswijk Rotterdam

Markant schoolgebouw met architectonische voorbeeldfunctie

‘Ontwerp een in het oog springend gebouw dat de toon zet voor de rest van de wijk en tegelijkertijd inspireert tot meer architectonische hoogstandjes.’

Met deze opdracht van OntwikkelingsCombinatie Nieuw Crooswijk ontwierp architectenbureau De Zwarte Hond het Huys te Krooswijk, een brede school en een van de eerste gebouwen die in de Rotterdamse herstructureringswijk Nieuw Crooswijk werden ontwikkeld.

Aangezien de school aan de rand van de Rooms-katholieke begraafplaats grenst en precies in een bocht staat, stonden de architecten voor een lastige opgave. Toch kwamen zij met een ontwerp dat even verrassend als praktisch is. Het gebouw buigt en plooit zich tot een schitterende sculptuur en nestelt zich letterlijk tussen de begraafplaats en het schoolplein in. Kenmerkend zijn de afgeronde hoeken en het karakteristieke metselwerk.

Capelse Streekbouw

Een bijzonder gebouw ontwerpen is één, het neerzetten ervan is een tweede. Hiervoor werd de Capelse Streekbouw B.V. in de arm genomen. De Capelse Streekbouw is een van de weinige aannemers die bouwprojecten van een dergelijk hoogwaardig kaliber aandurven en -kunnen. ‘Wij zetten de bouwwerken neer die de meeste andere bouwbedrijven laten voorbijgaan’, vertelt hoofduitvoerder en mede-eigenaar Bram van der Knaap. ‘Het gaat hier voornamelijk om aparte utiliteitsprojecten als scholen, multifunctionele centra, kinderdagverblijven, gezondheidscentra en kerken.’

Hermeta

Inzoomend op de gevel van de brede school beschrijft Van der Knaap deze als dynamisch met verschillende contrasten: 'Het metselwerk is gevormd door handgebakken stenen uit de enige ringoven die Nederland nog rijk is. Deze zijn stootvoegloos gemetseld in wildverband, waarbij een groot gedeelte ook nog eens staand op de gevel is aangebracht. Als optische tegenhanger van de ruwe in kleur en afmeting variërende gevelstenen kreeg het gebouw een strakke gevelinvulling met aluminium kozijnen. Deze werden geproduceerd, geleverd en gemonteerd door Hermeta, net als de zogenoemde gebombeerde ramen. 'Dit zijn bolle ramen, die zich in de ronde hoeken van het gebouw bevinden', aldus Van der Knaap. 'Qua maatvoering en onderlinge afstemming vormden deze ramen een flinke uitdaging.'

Mooi project

Terugblikkend spreekt Van der Knaap over een mooi project: 'Maar wel één die door zijn bijzondere vorm en materiaalgebruik veel voorbereiding en een gedegen maatvoering vereiste. En dan zit je met Hermeta gewoon goed. Hun engineering en werkvoorbereiding is van hoge kwaliteit en in overleg is veel mogelijk.'

LOCATIE	Rotterdam
OPDRACHTGEVER	OntwikkelingsCombinatie Nieuw Crooswijk, Rotterdam
ARCHITECT	De Zwarte Hond, Rotterdam
AANNEMER	Capelse Streekbouw B.V., Nieuwerkerk aan den IJssel
OMSCHRIJVING	Een in het oog springend gebouw in de Rotterdamse ontwikkelingswijk Nieuw Crooswijk. De uit ruwe baksteen bestaande gevelbekleding in combinatie met de strakke aluminium kozijnen vormt een dynamisch contrast en tevens een inspiratiebron voor de overige gebouwen in de wijk.





'De uitzonderlijke vorm, het eersteklas bouw materiaal en de bijzondere locatie maken van het Huys te Krooswijck een uniek project. Ook qua voorbereiding en maatvoering. Wat dat betreft ben ik blij dat we met Hermeta in zee gegaan zijn.'

(Bram van der Knaap, Capelse Streekbouw B.V.)



Olympisch Kwartier

LOCATIE Amsterdam

ARCHITECT Mulleners + Mulleners Architecten, Amsterdam

AANNEMER Hillen & Roosen B.V., Amsterdam

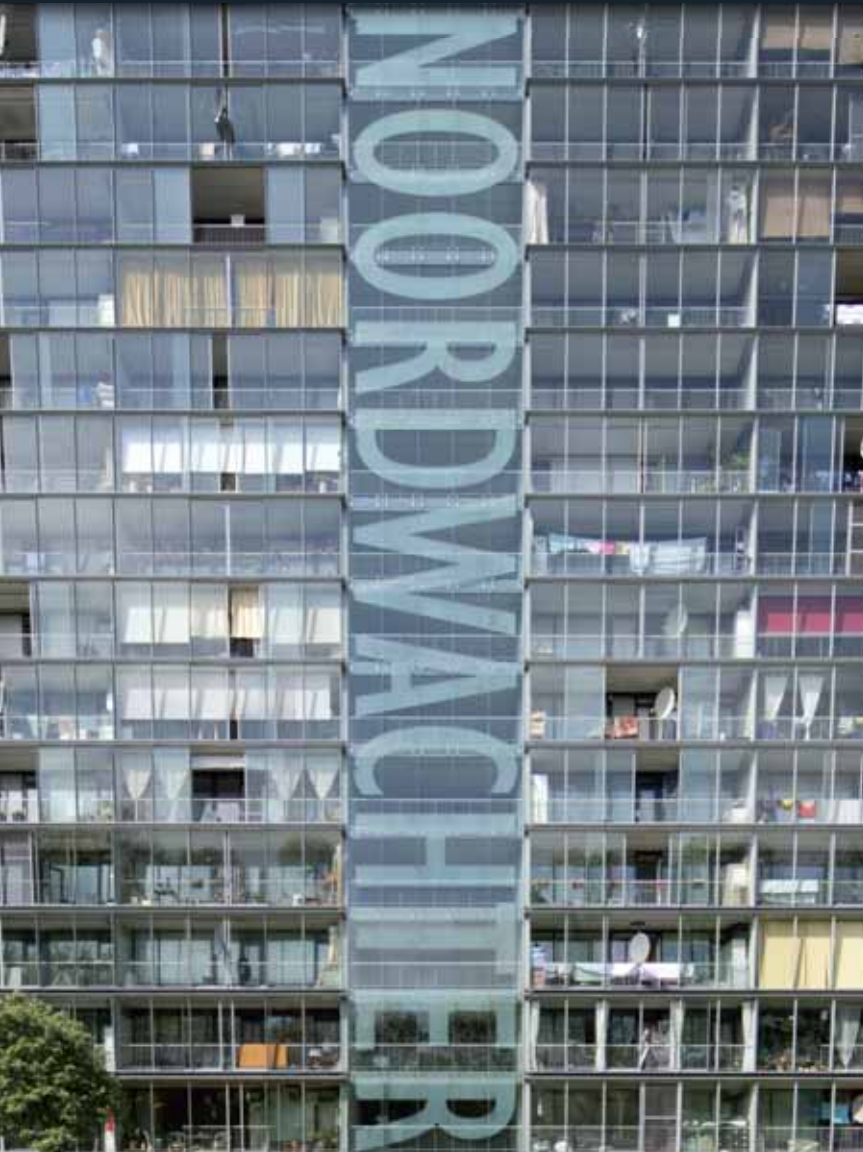


Noordwachter en Brandaris

LOCATIE Zaandam

OPDRACHTGEVER Woningstichting Patrimonium, Amsterdam

ARCHITECT Hans van Heeswijk architecten, Amsterdam



Een snelweg die als lang zwart lint door het landschap loopt. Meanderend langs groene gebieden, stedelijke bebouwing en hier en daar een blikvanger die niet ongemerkt aan je aandacht voorbijgaat. Deze opvallende bouwwerken, ook wel 'bakens langs de weg' genoemd, hebben één ding gemeen: een markante uitstraling waar met de volste aandacht en vakkundigheid aan gewerkt is.



KPN-gebouw Papendorp

Een imposant, bijna mysterieus gebouw als landmark langs de A2

Eenvoudig, maar bijzonder. Een repeterende gevel die er vanuit iedere hoek toch weer anders uitziet. De simplicitéit die het eigenlijk ook weer complex maakt. Het KPN-gebouw in Papendorp (Utrecht) is onmogelijk met één woord te beschrijven. Wie ter hoogte van afrit 16 over de A2 rijdt, kan het dan ook niet laten even opzij te kijken.

Het imposante KPN-gebouw is een ontwikkeling van Multi Vastgoed. Ton Wansing, bedrijfsleider bij Heijmerink Bouw B.V., weet nog goed dat Multi Vastgoed in 2004 opbelde: 'Of Heijmerink samen met Multi wilde meedoen aan een prijsvraag. Binnen de uitgangspunten, waaronder een scherp budget en uitdagende planning, moesten we dit bijzondere gebouw zien te realiseren. Binnen een week waren partijen het met elkaar eens over de uitgangspunten en kon gestart worden met de verdere uitwerking.'

Ruim 23.000 vierkante meter in 14 maanden

Dat Heijmerink door Multi gevraagd werd, berust niet op toeval. Beide partijen werken al jaren samen en weten wat zij aan elkaar hebben. 'Wij hebben jarenlange ervaring in utiliteitsbouw, woningbouw, renovatie en restauratie', vertelt Wansing. 'Correct samenwerken en woord houden zijn bij ons een vast gegeven, net als gedegen projectmanagement, afspraken nakomen en goede nazorg.' De krachtenbundeling wierp zijn vruchten af. De opdracht werd binnengehaald en die was niet gering: een gebouw van ruim 23.000 m² neerzetten binnen slechts 14 maanden!

Niet zo simpel als het lijkt


Het KPN-gebouw bestaat uit twee met elkaar verbonden in prefab uitgevoerde kantoorstorens van negen en tien verdiepingen. Op de zevende, achtste en negende verdieping bevindt zich een overbrugging van 28 meter lengte. Met staalconstructies zijn andere prefab delen aan de torens bevestigd, waardoor het gebouw zijn unieke, bijna mysterieuze vorm krijgt. De gevel kenmerkt zich door een sterk repeterend effect met talloze dezelfde aluminium kozijnen. Wansing: 'Dat lijkt misschien simpel, maar juist bij repeterend werk is het van belang dat je uitgangspunten en maatvoeringen exact kloppen. En dat is precies de reden waarom we Hermeta op dit werk gezet hebben. Hermeta staat bekend als gevelbouwer van allesbehalve standaard gevels, maar ook hier hebben zij goed werk geleverd. Hun bouwkundige ondersteuning was zoals altijd goed, net als de kwaliteit van de geleverde kozijnen en vliesgevels, de snelheid van de montage en de manier van samenwerken.'

LOCATIE	Utrecht
OPDRACHTGEVER	Multi Vastgoed, Gouda
ARCHITECT	BD Architectuur, Arnhem
AANNEMER	Heijmerink Bouw B.V., Bunnik
OMSCHRIJVING	Een imposant kantoorgebouw in Papendorp, Utrecht. Opvallend is de ogenschijnlijke eenvoud in combinatie met een bijzondere vormgeving, waardoor het gebouw zich als een niet te missen sculptuur langs de A2 manifesteert.



KPN-gebouw Papendorp





'Een leuk, uitdagend project waarbinnen alle partijen hun uiterste best hebben gedaan om op tijd op te leveren. Het resultaat? Een strak vormgegeven, indrukwekkend gebouw en een tevreden opdrachtgever!'

(Ton Wansing, Heijmerink Bouw B.V.)

Complex 364 & 365

LOCATIE Eindhoven

OPDRACHTGEVER Woonbedrijf SWS Hhvl, Eindhoven

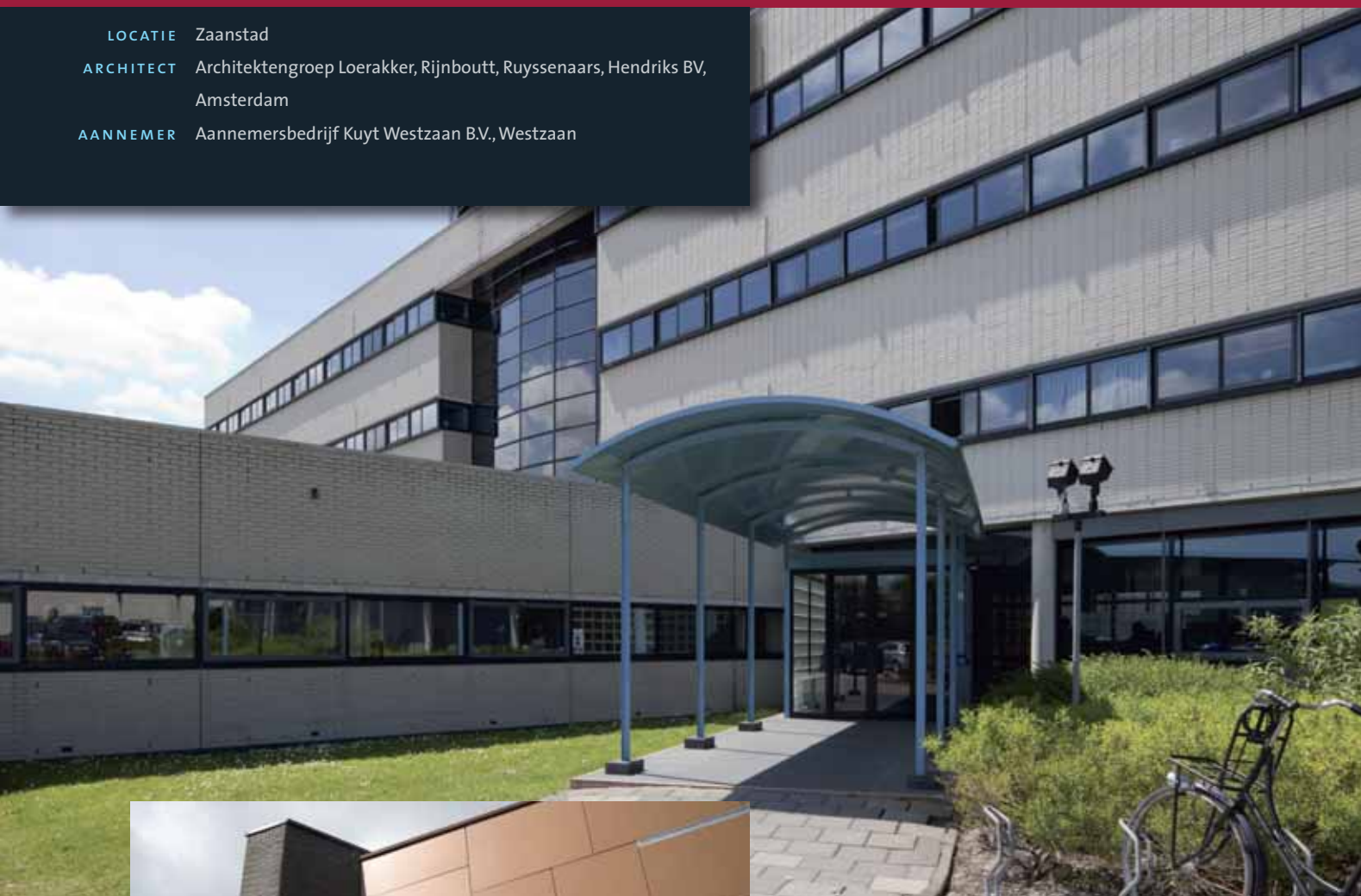


Politiebureau Zaanstad

LOCATIE Zaanstad

ARCHITECT Architectengroep Loerakker, Rijnboutt, Ruysenaars, Hendriks BV,
Amsterdam

AANNEMER Aannemersbedrijf Kuyt Westzaan B.V., Westzaan



Geen franje of overbodige details, maar pure essentie. En van daaruit tot nieuwe ontwikkelingen komen die een elementaire bijdrage leveren aan de gevelbouw in Nederland. Maar óók daarbuiten. Bij Hermeta heeft het begrip 'elementair' nog een betekenis, die alles te maken heeft met de prefab bouwwijze die zij regelmatig toepast. Dit 'bouwen in elementen' staat aan de basis van succesvolle projecten als het prestigieuze Broad Quay.



Broad Quay Bristol

Eye-catcher van glas voor 'ultimate urban living'

Een van de vaste partners van Hermeta is Schüco. Deze Duitse systeemleverancier met een Nederlandse vestiging in Mijdrecht is gespecialiseerd in het ontwikkelen en produceren van aluminium en kunststof raam-, deur- en gevelsystemen en diverse solarproducten. In samenwerking met Hermeta, maar ook met het eigen technologiecentrum in Bielefeld (Duitsland), worden regelmatig projectspecifieke systemen ontwikkeld die aan de wensen van opdrachtgever, architect en aannemer voldoen. Het renovatieproject Broad Quay in Bristol is hiervan een sprekend voorbeeld.

Broad Quay is de nieuwe naam voor de Bristol & West Tower, een in de jaren '60 gebouwd kantoorpand midden in het centrum van Bristol. Het pand, dat vandaag de dag dienst doet als hotel en appartementencomplex, is letterlijk in een nieuw jasje gestoken. De buitenschil en het interieur zijn compleet gerestyled. Onder het motto 'weinig profiel, heel veel glas' ontwierp AWW Architecture uit Bristol een glazen gevel in steeds lichter wordende blauwtinten. Het gebouw lijkt hierdoor in de wolken op te gaan.

Aluminium frame met glazen panelen

‘Een prestigieus en uitdagend project’, zo omschrijft account manager Leon Zandvliet van Schüco de renovatie van het zeventien verdiepingen tellende gebouw. ‘Het werk vond midden tussen de bebouwing plaats, ruimte voor een steiger was er niet.’ Hermeta en Schüco ontwikkelden een gevelsysteem dat eenvoudig, snel en met zo min mogelijk componenten te monteren was. Zandvliet: ‘De 1350 elementen met een afmeting van ca. 800 x 3000 mm zijn gebaseerd op een bestaand Schüco-systeem, de zogenoemde Elementengevel SFC 85, en aangepast met speciale dichtingen en profielen. De profielen, beglazing en binnenbeplating zijn bij Hermeta tot complete gevel-elementen samengesteld waardoor het gebouw zeer snel van haar nieuwe buitenschil kon worden voorzien.’ De elementen werden vanaf het dak ingehesen en van binnenuit tegen de betonankers van het gebouw gemonteerd.

Eye-catcher

‘Een mooi project en een prachtige referentie voor zowel Hermeta als Schüco’, zo kijkt Zandvliet op Broad Quay terug. ‘Mede dankzij het vernuftige gevelsysteem en de stijlvolle beglazing is het gebouw een echte eye-catcher en daar mogen we best trots op zijn. Wat ik prettig vind aan de samenwerking met Hermeta? De professionaliteit van het team, maar ook hun betrouwbaarheid. Afspraak is afspraak. We werken niet voor niets al meer dan vijftientwintig jaar samen.’

LOCATIE	Bristol, Engeland
OPDRACHTGEVER	Rex Developments, Bristol
ARCHITECT	AWW Architecture, Bristol
AANNEMER	Miller Construction, Edinburgh
OMSCHRIJVING	Een in het oog springend renovatieproject in het centrum van Bristol. De glazen gevel is even fascinerend als uitdagend. Ten behoeve van een snelle en eenvoudige montage werden geïntegreerde gevelpanelen ontwikkeld die in één keer gemonteerd konden worden.





‘Wij zien onszelf niet als leverancier van Hermeta, maar als partner. We trekken samen op in het verwerken van projecten, maar werken ook veelvuldig samen in het ontwikkelen van nieuwe gevelsystemen en -profielen. Met elkaar kunnen we de meest toonaangevende projecten aan.’

(Leon Zandvliet, Schüco)



UITGAVE	Hermeta Gevelbouw bv, Asperen
TEKSTEN	Tekstbureau 'Wanzinnig'/Patricia van der Beek, Dinteloord
FOTOGRAFIE	Joost Brouwers, Rotterdam (Broad Quay: Steve Townsend, Bristol)
VORMGEVING	RAM Vormgeving/Jan van Waarden, Asperen
DRUKWERK	Netzodruk, Gorinchem
BINDWERK	Binderij Patist, Den Dolder
STANSEN	Reijnders Graveer- & Lasertechniek, Gorinchem
	© 2010, HERMETA GROEP

Meer informatie

Julie van Daal (jvandaal@hermeta.nl)

Wim Kok (wkok@hermeta.nl)

Peter van Rooden (pvanrooden@hermeta.nl)

Henry Vos (hvoss@hermeta.nl)

Hermeta Gevelbouw

1^e Industrieweg 1

4147 CR Asperen

Postbus 1017

4147 ZG Asperen

+31 (0)345 63 48 88

www.hermeta.nl